

GEZ

KARTA ADRESOWA ZABYTKU

3. Miejscowość

OSTROWIEC ŚWIĘTOKRZYSKI

1. Nazwa
**HISTORYCZNY UKŁAD URBANISTYCZNY KOLONIA
ROBOTNICZA- OSIEDLE DOMKÓW JEDNORODZINNYCH,
UL. KOLONIA ROBOTNICZA**

2. Czas powstania
Lata 1926- 1931

7. Fotografia z opisem wskazującym orientację w stosunku do sąsiednich terenów lub stron świata albo mapa z zaznaczonym stanowiskiem archeologicznym

4. Adres

ul. Kolonia Robotnicza
27-400 Ostrowiec Świętokrzyski

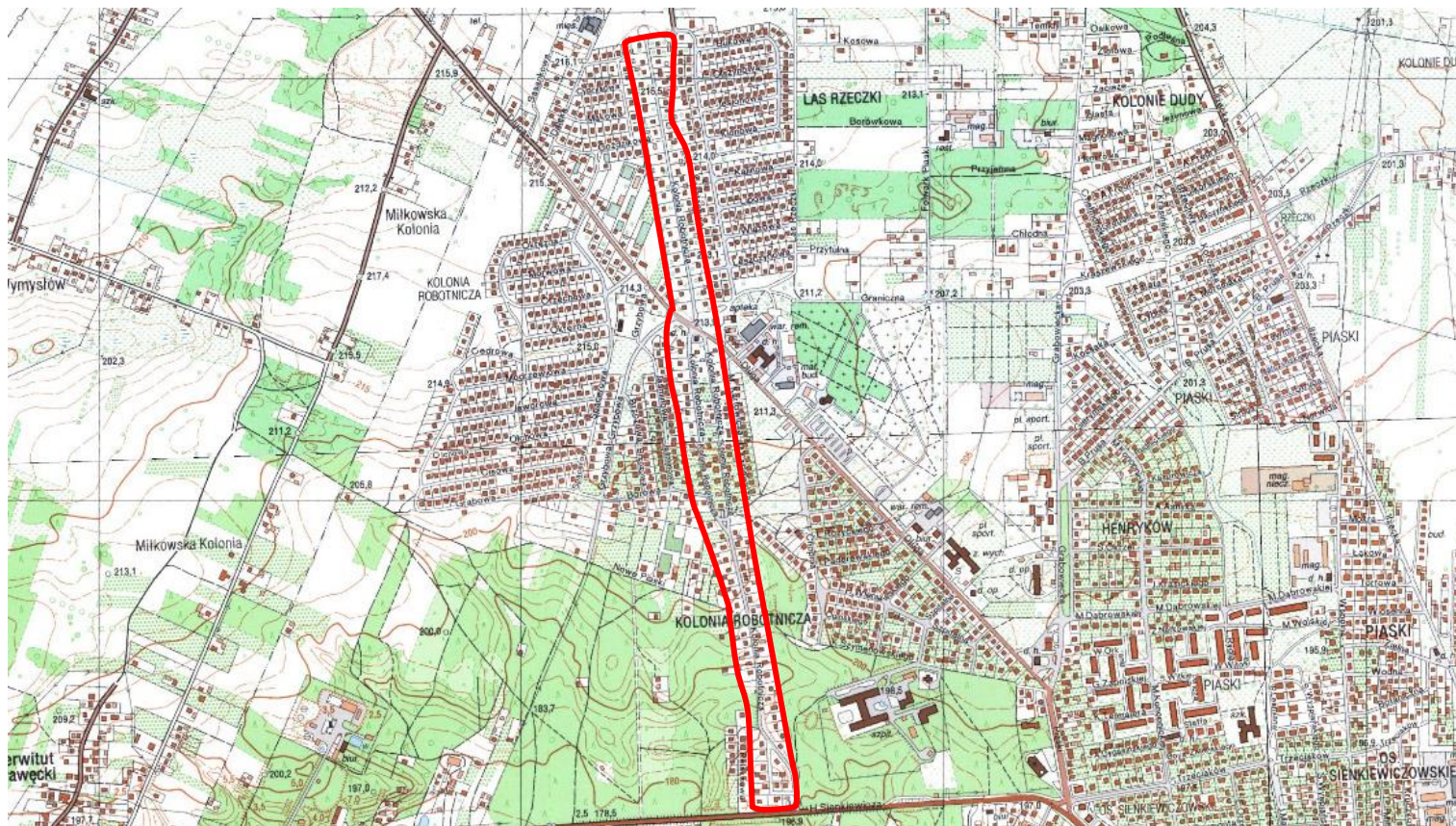
5. Przynależność administracyjna

województwo świętokrzyskie

powiat ostrowiecki

gmina Ostrowiec Świętokrzyski

6. Formy ochrony



— historyczny układ urbanistyczny

8. Historia, opis i wartości

Osiedle wybudowano z inicjatywy Zw. Zaw. Metalowców, radnych PPS R.M. Ostrowca, przy wsparciu dyrekcji Huty Ostrowiec i finansowej pomocy Sejmiku Powiatu Ostrowieckiego. Teren pod budowę o pow. 20,5 ha przekazała hr. M. Wielkopolska. Podział działek (116) wykonał Piotr Badowski, komponując osiedle wzdłuż wytyczonej ulicy na linii pn.-pd. Osiedle zaopatrzone w wodę z lokalnego ujęcia. Projekt typowego domu wykonał inż. W. Kostkowski. W 1954 r. Kolonię Robotniczą włączono w granice miasta Ostrowca Świętokrzyskiego.¹

¹ Źródło: Karta adresowa zabytku nieruchomego, aut. mgr Wojciech Kotasiak, 0,7.2014 r.

9. Stan zachowania i postulaty dotyczące konserwacji

Stan zachowania: czytelny układ urbanistyczny, w niewielkim stopniu zakłócony przez współczesną zabudowę.
Postulaty dotyczące konserwacji: zachować gabaryty zabytkowych budynków, zakaz nadbudowy i przebudowy; zachować układ budynków.

10. Wykonanie karty (autor, data i podpis)

Jakub Danielski, 19.09.2022 r.



11. Zatwierdzenie karty (podpis wojewódzkiego konserwatora zabytków)*

* dotyczy zabytków niewpisanych do rejestru zabytków i niewpisanych do wojewódzkiej ewidencji zabytków