

GEZ

KARTA ADRESOWA ZABYTKU

3. Miejscowość

**OSTROWIEC
ŚWIĘTOKRZYSKI**

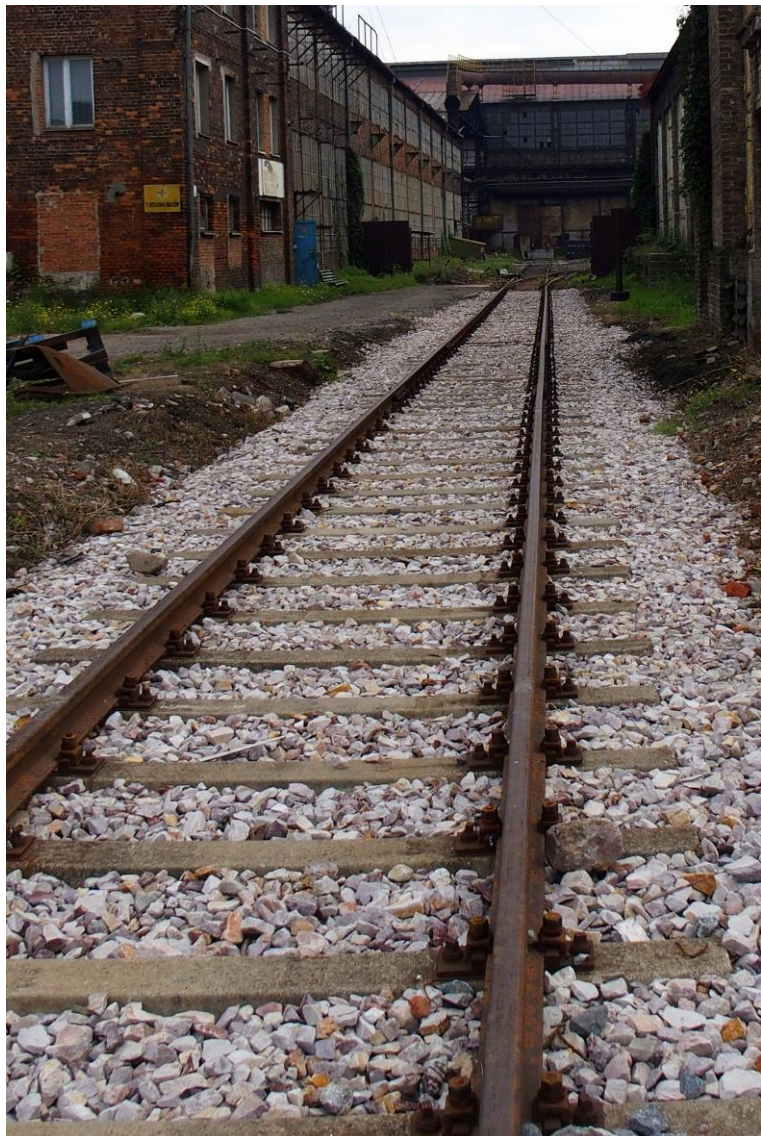
1. Nazwa

**RELIKTY PIERWOTNEGO UKŁADU TOROWISK
W DAWNYM ZESPOLE ZAKŁADÓW OSTROWIECKICH**

2. Czas powstania

Lata 1889-1890, poł. XX w.

7. Fotografia z opisem wskazującym orientację w stosunku do sąsiednich terenów lub stron świata albo mapa z zaznaczonym stanowiskiem archeologicznym



Widok od północnego-zachodu

4. Adres

ul. Centralnego Okręgu Przemysłowego
obręb. arkusz: 44.1
27-400 Ostrowiec Świętokrzyski

5. Przynależność administracyjna

województwo **świętokrzyskie**

powiat **ostrowiecki**

gmina **Ostrowiec Świętokrzyski**

6. Formy ochrony

Miejscowy plan zagospodarowania przestrzennego części miasta Ostrowca Świętokrzyskiego w rejonie ulic: Kolejowa, Aleja 3-go Maja, Romualda Traugutta, Świętokrzyska oraz torów bocznic kolejowej do dawnej cukrowni „Częstocice”:
Uchwała nr XXXIII/60/2016 Rady Miasta Ostrowca Świętokrzyskiego z dnia 17 czerwca 2016 r.

8. Historia, opis i wartości

Pierwotny układ torowisk kolejowych zbudowano w końcu XIX w. Powiązany był z linią kolejową jedną boczną, która wewnątrz Zakładów Ostrowieckich przechodziła w stację rozładunkową, z której „żeberka” poprowadzono do wnętrza hal produkcyjnych. Nową stację rozrządową zbudowano w latach 50-tych XX w. Tor ze szlaku PKP prowadził wzdłuż starego toru, prowadzącego do cukrowni. Długość torowisk to ok. 24 km.¹

¹ Źródło: Karta architektury zabytku nieruchomego, aut. mgr Wojciech Kotasiak, 08.2014 r.

9. Stan zachowania i postulaty dotyczące konserwacji

Stan zachowania: torowiska w większości nieużytkowane, częściowo rozebrane.

Postulaty dotyczące konserwacji: zachowanie obiektu w stanie niepogorszonym.

10. Wykonanie karty (autor, data i podpis)

Jakub Danielski, 19.09.2022 r.



11. Zatwierdzenie karty (podpis wojewódzkiego konserwatora zabytków)*

* dotyczy zabytków niewpisanych do rejestru zabytków i niewpisanych do wojewódzkiej ewidencji zabytków